



## 場所をきく/장소를 묻는다

### 解説/해설

①ノートはどこですか。 / 노트는 어디에 있습니까?

②えんぴつの下です。 / 연필 밑에 있습니다.

### ~はどこですか。~の~です。

☆①は、場所をきく言い方です。 / ☆① 은, 장소를 물을 때의 표현입니다.

<もの名前に「は」+「どこですか」をつけます。>

<물건의 이름>에 'は'+ 'どこですか'를 붙입니다.

[例]/ [예]

ボールペンはどこですか。 / 볼펜은 어디입니까? MP3 04-e01

ノートはどこですか。 / 노트는 어디입니까? MP3 04-e02

きっぷ売り場はどこですか。 / 표를 판매하는 곳은 어디입니까? MP3 04-e03

友だちにきくときは、「どこ」のあとに「ですか」をつけません。

친구에게 물을 때에는 'どこ'의 뒤에 'ですか'를 붙이지 않습니다.

[例]/ [예]

ねえ、ナイフどこ? / 저기. 칼은 어디? MP3 04-e04

校長室ってどこ? / 교장실은 어디? MP3 04-e05

「どこ」のあとに「に」+「ありますか」などの動詞をつけてもいいです。

'どこ'의 뒤에는 'に'+ 'ありますか' 등의 동사를 붙여도 괜찮습니다.

[例]/ [예]

すみません、牛乳はどこにありますか。 / 죄송합니다. 우유는 어디에 있습니까? MP3 04-e06

受付は、どこにありますか。 / 접수처는 어디에 있습니까? MP3 04-e07

佐藤さんは、どこに行きましたか。 / 사토상은 어디에 갔습니까? MP3 04-e08

ていねいな会話では、「どこ」のかわりに「どちら」を使ってもいいです。

정중한 회화에서는 'どこ' 대신에 'どちら'를 사용해도 괜찮습니다.

[例]/ [예]

すみません、トイレはどちらですか。 / 죄송합니다. 화장실은 어느 곳입니까? MP3 04-e09

レジはどちらですか。 / 카운터는 어느 곳입니까? MP3 04-e10

田中さんは今、どちらですか。 / 다나카상은 지금 어느 곳입니까?

MP3 04-e11

☆②で、場所をこたえる言い方も勉強しましょう。 / ☆②에서, 장소를 대답할 때의 표현도 공부해 봅시다.

<ものや人>に「の」+<場所のことば>をつけます。

<물건이나 사람>에게 '의'+<장소의 표현>을 붙입니다.

[例] / [예]

レジの前です。 / 카운터의 앞입니다.

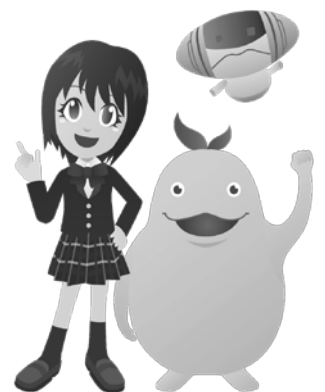
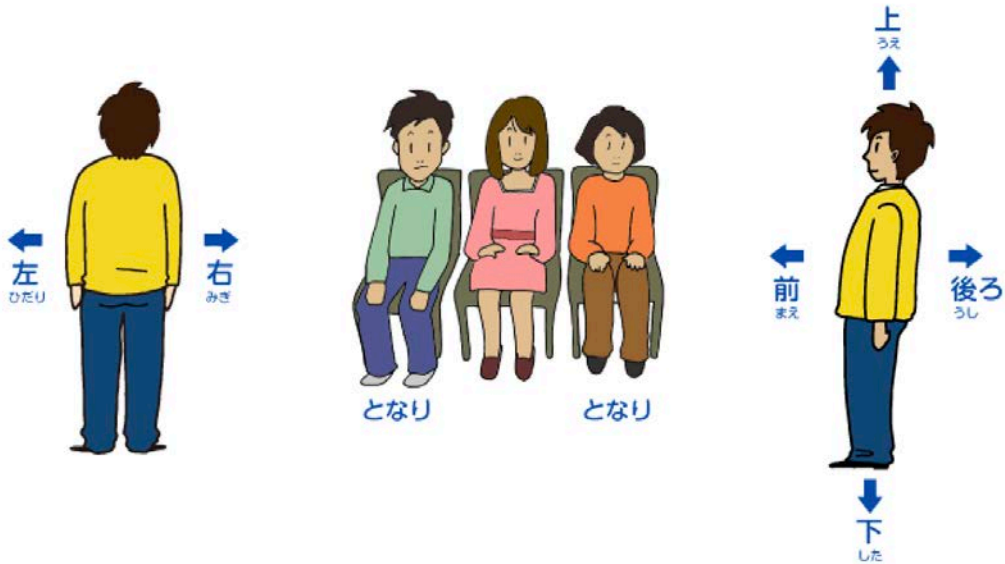
MP3 04-e12

田中さんの後ろです。 / 다나카상의 뒤입니다.

MP3 04-e13

このビルのとおりです。 / 이 빌딩의 옆입니다.

MP3 04-e14





## 場所をきく

### 例文

A:「<sup>わたし</sup>私のアイスクリームはどこですか。」 MP3 04-e15

B:「そのテーブルの<sup>うえ</sup>上です。」 MP3 04-e16

A:「<sup>しんぶん</sup>新聞はどこですか。」 MP3 04-e17

B:「レジの<sup>まえ</sup>前です。」 MP3 04-e18

A:「ATMはどこですか。」 MP3 04-e19

B:「店<sup>みせ</sup>の外<sup>そと</sup>です。」 MP3 04-e20

A:「<sup>わたし</sup>私の<sup>せき</sup>席はどこですか。」 MP3 04-e21

B:「<sup>たなか</sup>田中さんのとなりです。」 MP3 04-e22

A:「テレビのリモコン、どこ？」 MP3 04-e23

B:「つくえの<sup>うえ</sup>上。」 MP3 04-e24

A:「お<sup>かあ</sup>母さんは<sup>いま</sup>今どこですか。」 MP3 04-e25

B:「<sup>いへ</sup>となりのお婆さんの家です。」 MP3 04-e26

A:「あれ、さきはどこ？」 MP3 04-e27

B:「さっき<sup>かえ</sup>帰ったよ。」 MP3 04-e28

A:「<sup>かあ</sup>もしも、お母さん、<sup>いま</sup>今、どこ？」 MP3 04-e29

B:「<sup>いま</sup>今、<sup>ぎんこう</sup>銀行。もうすぐ<sup>かえ</sup>帰るね。」 MP3 04-e30

A:「<sup>ゆうびんきょく</sup>郵便局はどこでしょうか。」 MP3 04-e31

B:「あそこです。<sup>ぎんこう</sup>銀行のとなりですよ。」 MP3 04-e32

A:「<sup>だんせい</sup>男性トイレはどちらですか。」 MP3 04-e33

B:「<sup>にかい</sup>2階にあります。」 MP3 04-e34



A:「駅<sup>えき</sup>はどちらですか。」 MP3 04-e35

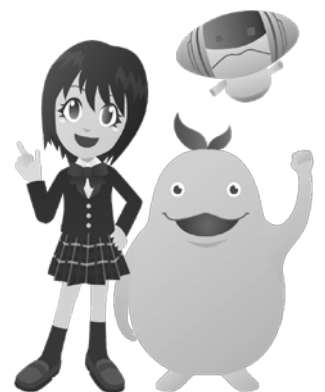
B:「あちです。ここをまっすぐ行<sup>い</sup>ってください。」 MP3 04-e36

A:「ライオン、どこにいる？」 MP3 04-e37

B:「あ、ほら、あの木<sup>き</sup>の下<sup>した</sup>。」 MP3 04-e38

A:「駐<sup>ちゅう</sup>車<sup>しや</sup>場<sup>じょう</sup>はどこにありますか。」 MP3 04-e39

B:「店<sup>みせ</sup>の裏<sup>うら</sup>になります。」 MP3 04-e40



## 장소를 묻다

---

### 예문

A: "제 아이스크림은 어디에 있습니까?" MP3 04-e15

B: "그 테이블의 위입니다." MP3 04-e16

A: "신문은 어디입니까?" MP3 04-e17

B: "카운터의 앞입니다." MP3 04-e18

A: "ATM은 어디입니까?" MP3 04-e19

B: "가게의 밖입니다." MP3 04-e20

A: "저의 자리는 어디입니까?" MP3 04-e21

B: "다나카상의 옆입니다." MP3 04-e22

A: "텔레비전의 리모콘, 어디?" MP3 04-e23

B: "책상 위." MP3 04-e24

A: "어머니는 지금 어디입니까?" MP3 04-e25

B: "근처 할머니 집입니다." MP3 04-e26

A: "어머, 사키는 어디?" MP3 04-e27

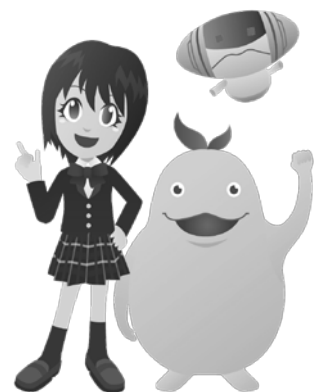
B: "방금, 돌아갔어." MP3 04-e28

A: "여보세요. 엄마. 지금 어디?" MP3 04-e29

B: "지금 은행. 금방 돌아갈게." MP3 04-e30

A: "우체국은 어디입니까?" MP3 04-e31

B: "저곳입니다. 은행의 옆이에요." MP3 04-e32



A: "남자 화장실은 어느 곳입니까?" MP3 04-e33

B: "2 층에 있습니다." MP3 04-e34

A: "역은 어느 곳입니까?" MP3 04-e35

B: "저쪽 입니다. 여기를 똑바로 가세요." MP3 04-e36

A: "사자, 어디에 있어?" MP3 04-e37

B: "아, 저기. 저 나무 아래." MP3 04-e38

A: "주차장은 어디에 있습니까?" MP3 04-e39

B: "가게 뒤입니다." MP3 04-e40

